

Jarbo
GARN®

91715
RAGGI



Hundtröja i nordiskt mönster

GARNKVALITÉ Raggi (70 % Ull superwash, 30 % polyamid. Nystan 100/150 g = 150/225 m)

MASKTÄTHET Ca 16 m och 22 v slätst på st nr 6 = 10 x 10 cm

GARNALTERNATIV Garngrupp 5 (**OBS!** Garnåtgång & form kan variera vid byte av garn)

STORLEK Passar hund som väger ca 2½-3½ kg

OMKRETS MAGE Ca 34 cm

RYGGLÄNGD Ca 33-34 cm

GARNÅTGÅNG

Fg 1: Ca 50 g (fg 1550, mörkgrå)

Fg 2: Ca 50 g (fg 1549, ljusgrå)

Fg 3: Ca 15 g (fg 1500, vit)

Fg 4: Ca 15 g (fg 15124, olivgrön)

STICKOR Nr 5.5 och 6

STRUMPSTICKOR Nr 5.5

RUNDSTICKA Nr 5.5, 40 cm

FÖRKLARINGAR

Öka 1 m: Tag upp tråden mellan 2 m, vrid den och sticka den rät.

Kantmaska (kantm): Yttersta m i var sida stickas räta alla v.

HUNDTRÖJA

Lägg på st nr 5.5 med fg 2 upp 26 m och sticka resår 2 rm, 2 am innanför kantm i var sida. Sticka 7 v (1:a v = avigs). Minska på sista v 1 m = 25 m. Byt till st nr 6 och sticka slätst. Öka på nästa v från räts 1 m i var sida innanför kantm. Upprepa ökn vartannat v ytterl 3 ggr = 33 m. Alla utökade m stickas i slätst. När slätst mäter ca 4 cm stickas mönster enl diagram innanför kantm i varje sida. Utöka mönstret när maskantalet ökar.

Sticka tills arb mäter ca Tik: 11-12 cm / Hane: 13-14 cm. Lägg ut 12 nya m i var sida = 12 m i början och 12 m i slutet av v. Sticka även dessa m i slätst och utöka mönstret = 57 m. När arb mäter ca 19 cm sticka enl följ: Kantm + 4 m (= magens m), sätt följ 10 m på en tråd att vänta (= hål för framben), sticka 27 m (= ryggens m), sätt 10 m på en tråd att vänta (= hål för framben), sticka 4 m + kantm (= magens m). Sticka nu klart magens 2 delar och ryggen var för sig.

Magen: Maska av ytterl 1 m för benhålet och sticka sedan rakt tills arb från upplägget mäter ca 11-12 cm. Fortsätt med mönster i den mån det går. Sätt m på en tråd att vänta.

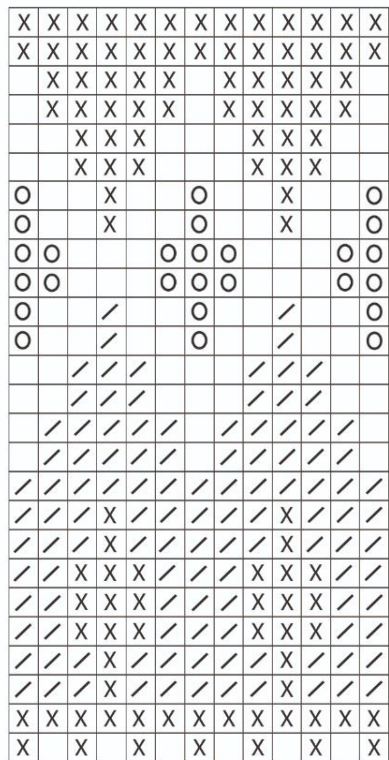
Ryggen: Sticka rakt i lika många v som på magens delar. Sätt m på en tråd att vänta. Fortsätt med mönstret. Sy ihop sömmen mitt på magen.

Resårkant runt hål för framben: Använd strumpst nr 5.5 och sätt benhålets vilande m på en sticka och plocka sedan upp m från räts med fg 1 runt hålet så att du sammanlagt får 28 m. Fördela på 3 stickor och sticka med en fjärde sticka. Sticka resår 2 rm 2 am i rundvarv tills resåren mäter ca 4 cm. Maska av i resår. Gör likadant runt andra benhålet.

Halskant: Använd strumpst/rundst nr 5.5 och fg 1 och sätt magens vilande m på stickan, plocka upp 2 m utmed ena benhålets resårkant (dvs utmed första v på resåren, inte sista v), sätt ryggens m på stickan, plocka upp 3 m utmed andra benhålets resårkant = 40 m på stickan. Sticka resår 2 rm 2 am i 4 cm. Maska av i resår.

Resårkant runt mage: Börja nedtill på ryggens högra resårkant och plocka med st nr 5.5 och fg 2 upp m utmed resåren, utmed den raka slätstickade kanten, fortsätt utmed magens kant, och gör samma på andra sidan. Se till att maskantalet blir delbart med 4. Sticka resår 2 rm 2 am i lika många v som på ryggdelens nederkant. Maska av i resår.

91715. Diagram



91715. Teckenförklaring

- = fg 2
- ⊠ = fg 1
- ⊡ = fg 3
- = fg 4

Diagrammet visar alla v. Utgå från mittenmaskan och upprepa sedan *-*. Man får själv räkna ut var man ska börja i sidorna.

Tips & Råd

För att undvika frågetecken: Tänk på att läsa igenom mönstret noga innan du påbörjar ditt arbete.

Masktäthet: Sticka eller virka alltid en provlapp enligt rekommendationen. Stämmer det inte med masktätheten som anges, prova med tunnare eller grövre stickor eller virknål. Om masktätheten inte stämmer kan resultatet få fel mått och form.

Markera storleken du stickar eller virkar så är det lättare att följa beskrivningstexten.

Diagram: Det underlättar att följa med i diagrammet om du sätter en linjal längs med den rad du stickar eller virkar.

Rörelsevidden på plaggen i våra mönster varierar beroende på plaggets typ och form. För att hitta rätt storlek rekommenderar vi att du först mäter direkt på kroppen. Därefter bestämmer du själv storleken på plagget beroende på hur mycket rörelsevidd du vill att plagget ska ha. Plaggskisser visar plaggets mått.

Flerfärgsstickning: Tänk på att sno tråden som löper med på baksidan om den du stickar med, om du stickar mer än 3-4 maskor av en och samma färg, så du inte får för långa lösa trådar på baksidan. Om garnet behöver snos flera varv i rad så ska du tänka på att inte sno det på samma ställe.

Garnalternativ: Observera att garnåtgång samt utseende kan variera vid byte av garn (även med garn i samma garngrupp).

Tips för handfärgat garn: Se till att från början ha tillräckligt med garn så det räcker till hela projektet då garnet kan variera i färg från parti till parti. Växla gärna mellan att sticka två varv från en härva och två varv från en annan för att få en jämnare blandning mellan färgerna.

Blockning och tvättning: Garn kan färga av sig när det ligger fuktigt en längre stund. Var extra varsam vid blockning och tvättning av plagg med starka kontrastfärger. Fukta arbetet, gärna med en sprayflaska, krama försiktigt ur eventuellt överskottsvatten i en hoprullad handduk. Lägga arbetet att plantorka och spänn ut det efter angivna mått.

Förkortningar

STICKNING

am = avig maska/aviga maskor, **arb** = arbetet, **avigs/AS** = avigsidan, **avm** = avmaska, **bakst** = bakstycke, **bf/bfg** = bottenfärg, **bmb** = bakre maskbågen, **cm:s** = centimeters, **db-int** = dubbelintagning, **döhpt** = dubbel överdragshoptagning, **enl** = enligt, **fg** = färg, **flm/LM** = flytta markör/lyft markör, **fmb** = främre maskbågen, **framst** = framstycke, **förkl** = förklaringar, **ggr** = gånger, **hopt** = hoptagning, **int** = intagning, **kantm** = kantmaska, **m** = maska/maskor, **mb** = maskbåge, **mf/mfg** = mönsterfärg, **omsl** = omslag, **plm/PM** = placera markör, **rest** = resterande, **rm** = rät maska/räta maskor, **räts/RS** = rätsidan, **rätst** = rätstickning, **slätst** = slätstickning, **st** = sticka/stickor, **tills** = tillsammans, **uppr** = upprepa, **v** = varv, **vr** = vriden/vridna, **v:s** = varvs, **yterl** = ytterligare, **öhpt** = överdragshoptagning, **ökn** = ökning

VIRKNING

dst = dubbelstolpe, **fm** = fast maska/fasta maskor, **hopv** = hopvirkade, **hst** = halvstolpe, **hö** = hoppa över, **lm** = luftmaska, **lmb** = luftmaskbåge, **mb** = maskbåge, **omsl** = omslag, **st** = stolpe, **st-gr** = stolpgrupp, **sm** = smygmaska, **3-dst** = tredubbel stolpe, **5-lmb** = luftmaskbåge med 5 lm