



JÄRBO

92185



Stjärnmix - mössa med stjärnmönster

Mönsterstickad mössa med pompomboll.

GARNKVALITET

Raggi (70 % Ull, 30 % Polyamid. Nystan ca 100 g = 150 m)

Reflex (61 % Ull "sw", 26 % Polyamid, 13 % Reflextråd. Ca 50 g = 64 m) - garnet har utgått, använd Raggi istället

MASKTÄTHET Ca 20 m x 26 v slätst på st 4 = 10 x 10 cm

STORLEK XS-M(L-2XL)

HUVUDOMKRETS Ca 52-56(58-60) cm

MÅTT Omkrets: Ca 44(53) cm **Längd:** Ca 22(25) cm (osträckt läge)

LÄNGD Ca 22(26) cm

GARNÅTGÅNG

Fg 1: Ca 60(75) g (fg 1557, marinblå / 15126, röd / 15125, plummonlila / 15123, petrolblå / 15121, lila - Raggi)

Fg 2: Ca 25(25) g + pompom-boll ca 15(15) g (fg 34102, Reflex)

STICKOR 4 mm

FÖRKLARINGAR

Kantm: Den yttersta m i var sida stickas rät alla varv.

Int i början av v: lyft 1 m rät, lyft nästa m rät, sticka dessa 2 m tillsammans rät i bakre mb.

Int i slutet av v: sticka 2 m tillsammans rät.

Dubbelint i början av v: lyft 1 m rät, lyft nästa m rät och lyft ytterligare 1 m rät sticka dessa 3 m tillsammans rät i bakre mb.

Dubbelint i slutet av v: sticka 3 m tillsammans rät.

Öka 1 m: Lyft tråden mellan 2 m, vrid den och sticka 1 m.

MÖSSA

Lägg upp 86(98) m på st 4 (1:a v = avigsidan) och sticka resår, 1 rm, 1 am, innanför 1 kantm i var sida, i (8)10 v. Sticka 1 v aviga m, avigsidan. Hela mössan stickas nu i slätst. Nu stickas mönster 1 enligt diagram. Sticka 3 v slätst med fg 1. Nästa v på rätsidan stickas stjärnan in mitt fram efter mönster 2. Sticka 34(40) m med fg 1, mönster 2, 33(39) m fg 1. (M vid pil på sista v mönster 1 ska vara mitt för pil på 1:a v mönster 2.) Avsluta med 1(3) v slätst fg 1.

Maska av för kullen enligt följande:

Varv 1: kantm, *sticka 10 rm, 2 rm tills.* Upprepa *-* till 1 m återstår på v, kantm = 79(90) m.

Varv 2, 3 och 4: Stl XS-M: Sticka 1 v utan minskningar **Stl L-2XL:** Sticka 3 v utan minskningar.

Varv 5: kantm, *sticka 9 rm, 2 rm tills.* Upprepa *-* till 1 m återstår på v, kantm = 72(82) m.

Varv 6, 7 och 8: Stl XS-M: Sticka 1 v utan minskningar **Stl L-2XL:** Sticka 3 v utan minskningar.

Varv 9: kantm, *sticka 8 rm, 2 rm tills*. Upprepa *-* till 1 m återstår på v, kantm = 65(74) m.

Varv 10: Sticka utan minskningar.

Varv 11: kantm, *sticka 7 rm, 2 rm tills*. Upprepa *-* till 1 m återstår på v, kantm = 58(66) m.

Varv 12: Sticka utan minskningar.

Varv 13: kantm,*sticka 6 rm, 2 rm tills*. Upprepa *-* till 1 m återstår på v, kantm = 51(58) m.

Varv 14: Sticka utan minskningar.

Varv 15: kantm, *sticka 5 rm, 2 rm tills*. Upprepa *-* till 1 m återstår på v, kantm = 44(50) m.

Varv 16: Sticka utan minskningar.

Varv 17: kantm, *sticka 4 rm, 2 rm tills*. Upprepa *-* till 1 m återstår på v, kantm = 37(42) m.

Varv 18: Sticka utan minskningar.

Varv 19: kantm, *sticka 3 rm, 2 rm tills*. Upprepa *-* till 1 m återstår på v, kantm = 30(34) m.

Varv 20: Sticka utan minskningar.

Varv 21: kantm, sticka 2 rm tills till 1 m återstår på v, kantm = 16(18) m.

Varv 22: Sticka utan minskningar.

Varv 23: kantm, sticka 2 rm tills till 1 m återstår på v, kantm = 9(10) m.

Varv 24: Sticka utan minskningar.

Klipp garnet och trä genom resterande m.

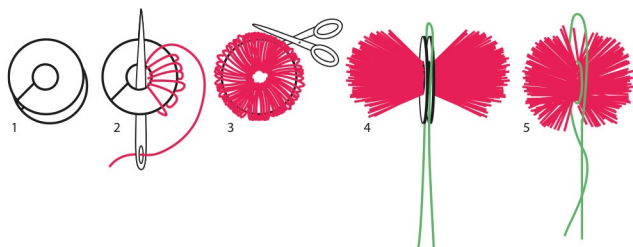
Sy ihop mössan mitt bak. Fäst alla trådar.

MONTERNG

Gör en pom-pom boll med ca 7,5 cm:s diameter.

Använd pom-pom mall eller klipp till en mall själv i kartong eller liknande: Bestäm storleken på bollen och klipp ut två runda pappskivor som har denna bredd (Pom-pom på bilden: ca 7,5 cm och hål ca 2.5 cm i diameter.) Klipp ett stort hål i mitten. Lägga ringarna mot varann och snurra garnet runt båda ringarna. Ju mer garn ju tätare boll. Klipp till sist upp trådarna mitt mellan de två skivorna. Se till att du inte drar ut trådarna. Använd en tråd till att binda runt mitten om alla trådarna mellan de två skivorna. Strama åt

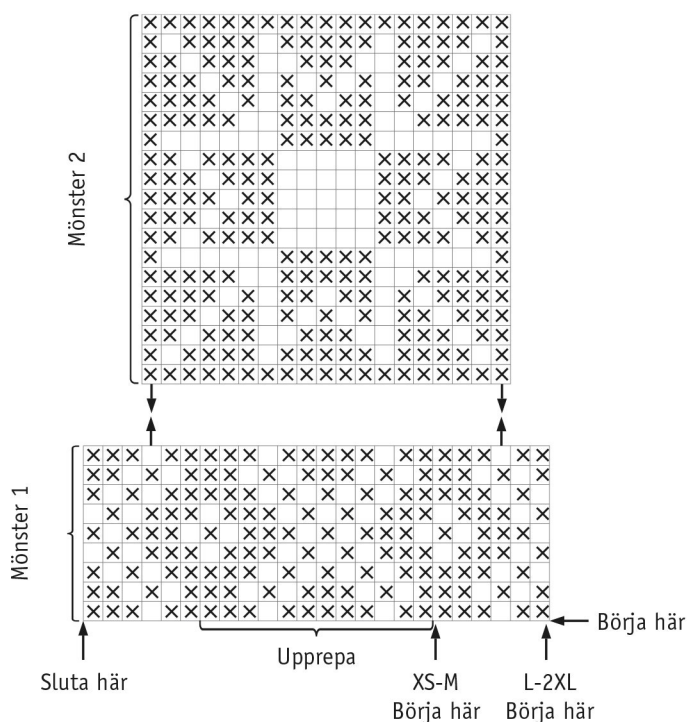
GARNBOLL (Pom-pom)



TECKENFÖRKLARING

- ⊗ = fg 1
- = fg 2

DIAGRAM



Tips & Råd

För att undvika frågetecken: Tänk på att läsa igenom mönstret noga innan du påbörjar ditt arbete.

Masktäthet: Sticka eller virka alltid en provlapp enligt rekommendationen. Stämmer det inte med masktätheten som anges, prova med tunnare eller grövre stickor eller virknål. Om masktätheten inte stämmer kan resultatet få fel mått och form.

Markera storleken du stickar eller virkar så är det lättare att följa beskrivningstexten.

Diagram: Det underlättar att följa med i diagrammet om du sätter en linjal längs med den rad du stickar eller virkar.

Rörelsevvidden på plaggen i våra mönster varierar beroende på plaggets typ och form. För att hitta rätt storlek rekommenderar vi att du först mäter direkt på kroppen. Därefter bestämmer du själv storleken på plagget beroende på hur mycket rörelsevidd du vill att plagget ska ha. Plaggskisser visar plaggets mått.

Flerfärgsstickning: Tänk på att sno tråden som löper med på baksidan om den du stickar med, om du stickar mer än 3-4 maskor av en och samma färg, så du inte får för långa lösa trådar på baksidan. Om garnet behöver snos flera varv i rad så ska du tänka på att inte sno det på samma ställe.

Garnalternativ: Observera att garnåtgång samt utseende kan variera vid byte av garn (även med garn i samma garngrupp).

Tips för handfärgat garn: Se till att från början ha tillräckligt med garn så det räcker till hela projektet då garnet kan variera i färg från parti till parti. Växla gärna mellan att sticka två varv från en härva och två varv från en annan för att få en jämnare blandning mellan färgerna.

Blockning och tvättning: Garn kan färga av sig när det ligger fuktigt en längre stund. Var extra varsam vid blockning och tvättning av plagg med starka kontrastfärger. Fukta arbetet, gärna med en sprayflaska, krama försiktigt ur eventuellt överskottsvatten i en hoprullad handduk. Lagg arbetet att plantorka och spänn ut det efter angivna mått.

Förkortningar

STICKNING

am = avig maska/aviga maskor, **arb** = arbetet, **avigs/AS** = avigsidan, **avm** = avmaska, **bakst** = bakstycke, **bf/bfg** = bottenfärg, **bmb** = bakre maskbågen, **cm:s** = centimeters, **db-int** = dubbelintagning, **döhpt** = dubbel överdragshoptagning, **enl** = enligt, **fg** = färg, **flm/LM** = flytta markör/lyft markör, **fmb** = främre maskbågen, **framst** = framstycke, **förkl** = förklaringar, **ggr** = gånger, **hopt** = hoptagning, **int** = intagning, **kantm** = kantmaska, **m** = maska/maskor, **mb** = maskbåge, **mf/mfg** = mönsterfärg, **omsl** = omslag, **plm/PM** = placera markör, **rest** = resterande, **rm** = rät maska/räta maskor, **räts/RS** = rätsidan, **rätst** = rätstickning, **slätst** = slätstickning, **st** = sticka/stickor, **tills** = tillsammans, **uppr** = upprepa, **v** = varv, **vr** = vriden/vridna, **v:s** = varvs, **yterl** = ytterligare, **öhpt** = överdragshoptagning, **ökn** = ökning

VIRKNING

dst = dubbelstolpe, **fm** = fast maska/fasta maskor, **hopv** = hopvirkade, **hst** = halvstolpe, **hö** = hoppa över, **lm** = luftmaska, **lmb** = luftmaskbåge, **mb** = maskbåge, **omsl** = omslag, **st** = stolpe, **st-gr** = stolpgrupp, **sm** = smygmaska, **3-dst** = tredubbel stolpe, **5-lmb** = luftmaskbåge med 5 lm